

ימבחן - מבוא לכלכלה א

תאריך הבחינה 30/1/2005.

שם המורה : מר ירון אמזלג.

מיועד לתלמידי : שנה א' ניהול.

מס' קורס : 681.1.5041

שנה : תשס"ג סמ' : א' מועד א'

משך הבחינה : שלוש שעות.

חומר עזר מותר : מחשב כיס .

חלק א' : (25 נק')

בחר חמישה מושגים בלבד. הסבר באיזה הקשר הם נזכרו ומהי תרומתם, לווה תשובתך בשרטוט ובדוגמאות במידת הצורך.

1. עקומת התמורה.

2. חוק התפוקה השולית הפוחתת.

3. שיעור תחלופה שולי.

4. גמישות הביקוש.

5. מוצרים משלימים.

6. מונופול.

7. שיווי משקל נאש.

8. מחיר מינימום.

חלק ב' : (50 נק')

ענה על כל השאלות הבאות. סמן תשובתך בדף התשובות המצורף :

1. משק מייצר מוצרים X ו-Y באמצעות שלושה גורמי ייצור. לייצור המוצר דרושות תשומות

קבועות, ביחסים קבועים מכל אחד משלושת גורמי הייצור. מכאן ניתן להסיק כי:

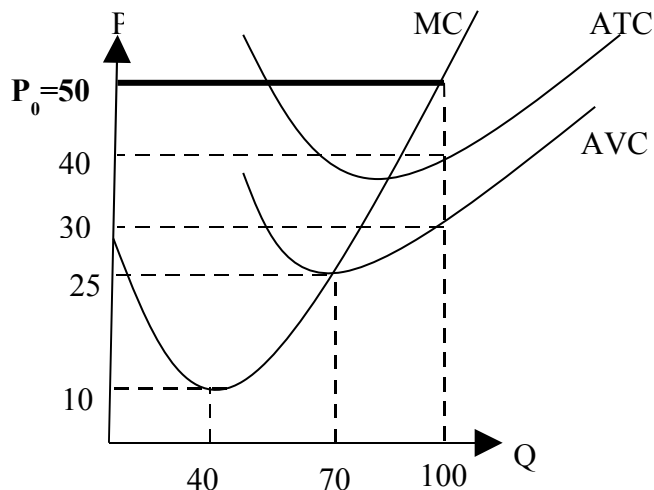
1. אם במשק יש אבטלה, אזי גורמי הייצור לא מוקצים בצורה יעילה.

2. במשק זה תיתכן אבטלה מבנית של שני גורמי ייצור.

3. אם במשק יש אבטלה אזי נסיק שזוהי בהכרח אבטלה מבנית.

4. במשק זה יכולה בהכרח להיות רק נקודה אחת על עקומת התמורה בה כל גורמי היצור מעוסקים.

2. נתונה פירמה הפועלת בתחרות. מחיר המוצר הנו 50.



על פי הגרף המצורף ניתן ללמוד כי –

1. השטח הכלוא בין קו המחיר לעקומת ה- MC הנו 2,000.

2. השטח הכלוא בין קו המחיר לבין עקומת ה- MC הנו 5,000.

3. עבור $P=50$ השטח מתחת לעקומת ה- MC הנו 4,000.

4. לא ניתן לדעת – חסרים נתונים.

3. למשק חקלאי 5 חלקות המתאימות לגידול ירקות. בחלקות אלו ניתן לגדל עגבניות או מלפפונים לפי הלווח

הבא:

	מלפפונים (טון)	עגבניות (טון)	חלקה
אם מחיר העגבניות הוא 4 שקל לק"ג	8	20	א'
	7	14	ב'
	12	15	ג'
	10	14	ד'
	8	8	ה'

ומחיר המלפפונים הוא 6 שקל לק"ג, אזי במשק יגדלו מלפפונים בשדות:

א. בשדות א', ב' ו- ה'.

ב. בשדות ב', ג' ו- ד'.

ג. בשדות ג', ד' ו- ה'.

ד. בשדות א' ו- ד'.

4. עקומת ההוצאות של פירמה תחרותית הנה $TC = 4q^2 + 64$ הפירמה תישאר בענף בטווח הארוך כל עוד המחיר גדול שווה ל –

4.1

16.2

24.3

32.4

5. פונקצית הייצור של פירמה תחרותית הנה $TP = 204L - 4L^2$ כאשר L הוא מספר העובדים ו TP היא רמת התפוקה. מחיר יחידת תפוקה בשוק הוא 4 ש"ח ושכר העבודה הוא 16 ש"ח מהו מספר העובדים האופטימאלי אותו תעסיק הפירמה (רמז – יש למצוא תחילה את הביקוש לעובדים של הפירמה) –

53.1

18.2

25.3

22.4

6. צרכן מוציא את כל הכנסתו על שלושה מוצרים X, Y, Z על מוצר X הוא מוציא תמיד 40% מהכנסתו, ממוצר Y הוא קונה תמיד 3 יחידות, את יתרת כספו מוציא הצרכן על מוצר Z .

1. מוצרים X ו Y נורמאליים Z מוצר ניטראלי.

2. מוצרים X ו Z נורמאליים Y מוצר ניטראלי.

3. מוצרים X ו Z נורמאליים Y מוצר נחות

4. כל המוצרים X, Y, Z נורמאליים.

7. בשנה מסוימת, מחירה של מצלמה דיגיטלית ירד, מחירה של מצלמה רגילה ירד, ומחירו של סרט צילום (פילם) ירד. איזו מהאפשרויות הבאות הייתה יכולה לגרום לכך?

1. שיפור טכנולוגי בייצור מצלמות דיגיטליות.

2. ירידה בביקוש למצלמות רגילות בעקבות צמצום תקציבי הפרסום של היצרנים.

3. ירידה בהכנסות הציבור בהנחה שכל המוצרים הם נחותים.

4. גלי הצ'ונמי הביאו לטביעתה של אוניה מהמזרח הרחוק שהובילה מיליוני יחידות של סרטי צילום לישראל.

8. גמישות הביקוש לבצל גדולה מ - 1. כיום מחיר שיווי המשקל בשוק הנו 2 שקלים לק"ג ואין התערבות ממשלה. הממשלה החליטה לקבוע מחיר מינימום של 3 שקלים לק"ג ולקנות את כל עודפי ההיצע במחיר זה. מימון הוצאות הממשלה יעשה על ידי הטלת מס של 1 שקל לק"ג מיוצר (העודפים שקונה הממשלה מושמדים) כתוצאה מצעדים אילו:

1. הכנסות הממשלה יהיו גדולות מהוצאות הממשלה.
2. הכנסות הממשלה יהיו שוות להוצאות הממשלה.
3. יהיו רק הכנסות ממשלה מכיוון שמחיר שיווי משקל יהיה לפחות 3 שקלים.
4. הכנסות הממשלה יהיו קטנות מהוצאות הממשלה.

9. חברת "יהלום" מציעה מכרז למכירת 100 ממניותיה. על המשתתף במכרז לקבוע מהו המחיר שאותו הוא מוכן לשלם. קיימים שני רוכשים פוטנציאליים (A ו-B) המעריכים (יודעים) ששווי המניה מייד לאחר ההנפקה יעלה ל- 50 ש"ח. החברה מציעה 2 מחירים להנפקה: 35 ש"ח למניה או 40 ש"ח למניה. מי שמציע את המחיר הגבוה יותר מקבל את כל המניות. אם שני המשתתפים מציעים אותו מחיר כל אחד מקבל 50 מניות. העזר בגישת תורת המשחקים בכדי לקבוע איזה מחיר סביר שכל אחד מהמשתתפים יציע:

1. שניהם יציעו 40.
2. שניהם יציעו 35.
3. אחד יציע 35 והשני 40.
4. אין אף נקודת שיווי משקל נאש.

10. נתון משק תחרותי שבו קיים יצוא (הנה שבכל מקרה אין אפשרות לייבא). הממשלה מעוניינת לעודד את

היצוא ולשם כך היא בוחנת שתי האפשרויות הבאות:

(A) – לתת סובסידיה לכל יחידה מיוצאת. (ליצרנים)

(B) – לתת סובסידיה לכל יחידה מיוצרת. (ליצרנים).

א. היצרנים המקומיים יעדיפו את A והצרכנים המקומיים יעדיפו את B

ב. היצרנים המקומיים יעדיפו את B והצרכנים המקומיים יעדיפו את A

ג. היצרנים המקומיים יהיו אדישים בין שתי האפשרויות והצרכנים המקומיים יעדיפו את B.

ד. היצרנים המקומיים יעדיפו את A והצרכנים המקומיים יהיו אדישים בין שתי האפשרויות.

חלק ג – (30 נק')

נתון משק שבו פועלים 20 יצרנים בת"א ו-20 יצרנים מאזור הצפון. מספר היצרנים בת"א קבוע ולא יכול להשתנות (מפאת חוסר מקום). פונקצית ההוצאות של היצרנים נתונה :

$$TC = 450 + 0.5q^2 + 110q \text{ : עבור יצרן בת"א}$$

$$TC = 700 + 0.5q^2 + 110q \text{ : עבור יצרן בצפון}$$

$$P = 620 - 0.4Q \text{ : עקומת הביקוש המצרפית הנה}$$

(הערה: חישוב שיווי משקל כולל את הסעיפים הבאים: מחיר, כמות כוללת, כמות ורווח לכל אחד מהיצרנים הבודדים, הכנסות הממשלה (אם יש), גובה היבוא/יצוא, שרטוטים מתאימים)

1. א. חשב את שיווי המשקל.

ב. (בנוסף) חשב את שיווי המשקל בטווח הארוך. מה יהיה מספר היצרנים בצפון. הסבר

2. הממשלה החליטה להטיל מס של 20 ש"ח לכל יחידה מיוצרת בת"א (המס הנו רק על היצרנים בת"א).

חשב את שיווי המשקל.

3. (ביחס למצב ההתחלתי סעיף 1א) הוחלט לפתוח את המשק ליבוא מוגבל. מחירה של יחידה באירופה הנו

30\$ (כאשר \$ = 4 ש"ח) וניתן לייבא (או לייצא) במחיר זה עד 300 יחידות.

חשב את שיווי המשקל לאחר פתיחת המשק.

4. (ביחס למצב ההתחלתי סעיף 1א) היצרנים החליטו להתאגד ולפעול כקרטל (מונופול). חשב את שיווי

המשקל במצב החדש.

בהצלחה !!!

דף תשובות

<u>מס' שאלה</u>	<u>תשובה א</u>	<u>תשובה ב</u>	<u>תשובה ג</u>	<u>תשובה ד</u>
1	א	ב	ג	ד
2	א	ב	ג	ד
3	א	ב	ג	ד
4	א	ב	ג	ד
5	א	ב	ג	ד
6	א	ב	ג	ד
7	א	ב	ג	ד
8	א	ב	ג	ד
9	א	ב	ג	ד
10	א	ב	ג	ד